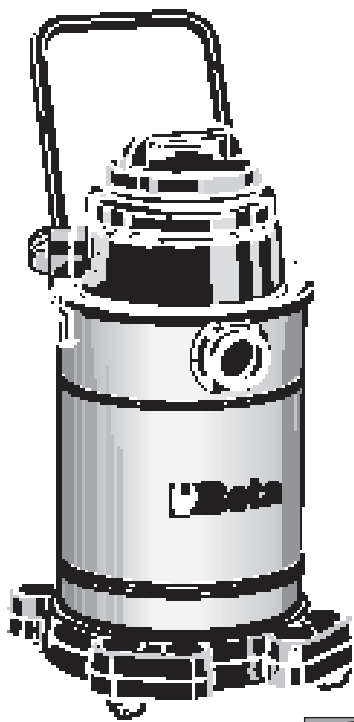


Beta



1873

IT ISTRUZIONI PER L'USO

EN INSTRUCTIONS FOR USE

FR MODE D'EMPLOI

DE GEBRAUCHSANWEISUNG

ES INSTRUCCIONES

PT INSTRUÇÕES DE USO

NL GEBRUIKSAANWIJZING

PL INSTRUKCJA OBSŁUGI

HU ÚTMUTATÓ

IT**pagina 5**

(Istruzioni originali)

EN**page 20**

(Translation of original instructions)

FR**pagina 35**

(Traduction des instructions d'origine)

DE**Seite 50**

(Übersetzung der Originalanleitung)

ES**página 65**

(Traducción de las instrucciones originales)

PT**página 80**

(Tradução das instruções originais)

NL**pagina 95**

(Vertaling van de originele instructies)

PL**strona 110**

(tłumaczenie oryginalnej instrukcji)

HU**oldal 125**

(Az eredeti útmutató fordítása)



- **Leggere le istruzioni prima di usare l'apparecchio**
- **Read the instructions before using the appliance**
- **Lire les instructions avant d'utiliser l'appareil**
- **Die Anleitung vor dem Gebrauch des Geräts aufmerksam lesen**
- **Lea las instrucciones antes de usar el aparato.**
- **Ler as instruções antes de utilizar o aparelho**
- **Lees de instructies alvorens het apparaat te gebruiken**
- **Prosimy o uważne przeczytanie instrukcji przed użytkowaniem urządzenia**
- **A készülék használata előtt olvassa el a használati utasítást**



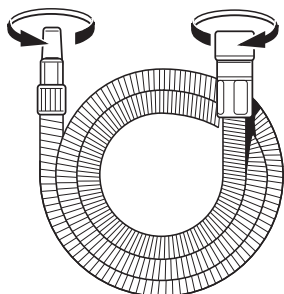
- **Attenzione**
- **Attention**
- **Attention**
- **Achtung**
- **Atención**
- **Atenção**
- **Opgelet**
- **Uwaga**
- **Figyelem!**



- **Manuale dell'operatore - Istruzioni per il funzionamento**
- **Operator Manual - Instructions for use**
- **Manuel d'utilisation - Instructions pour le fonctionnement**
- **Bedienungsanleitung - Betriebsanweisungen**
- **Manual del operador - Instrucciones para el funcionamiento**
- **Manual do operador - Instruções de funcionamento**
- **Gebruikershandleiding - Aanwijzingen voor de werking**
- **Podręcznik operatora - Instrukcje dotyczące działania urządzenia**
- **Kezelői kézikönyv - Használati utasítás**

**ACCESSORI - ACCESSORIES
ACCESSOIRES - ZUBEHÖRTEILE
ACCESORIOS - ACESSÓRIOS
HULPSTUKKEN - AKCESORIA
TARTOZÉKOK**

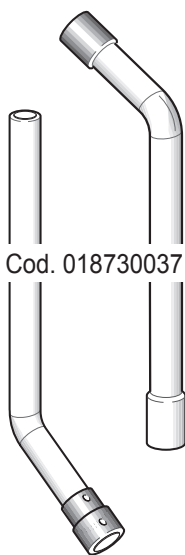
ø 45 mm



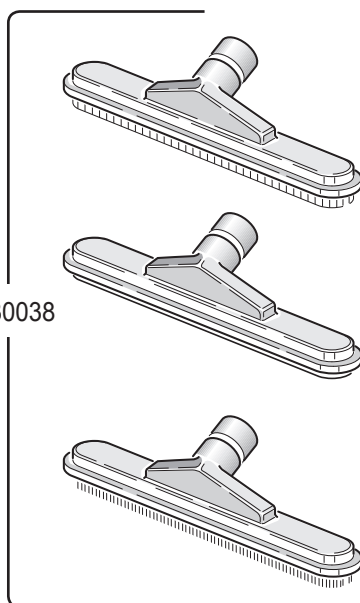
Cod. 018730032



Cod. 018730035

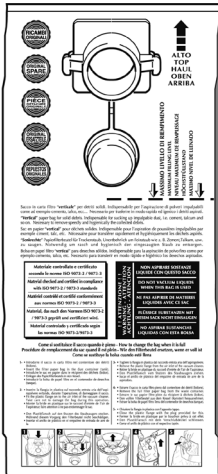


Cod. 018730037

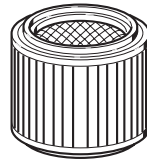


Cod. 018730038

SISTEMI FILTRANTI - FILTER SYSTEMS SYSTEMES DE FILTRATION - FILTERSYSTEME SISTEMAS FILTRANTES - SISTEMAS DE FILTRAGEM FILTERSYSTEMEN - SYSTEMY FILTRUJĄCE SZŪRŐ RENDSZEREK



Cod. 018720036 (***)



Cod. 018700026 (**)




Cod. 018700027 (**)

- (*) Master 6 pcs.
- (**) Pack 1 pcs.
- (***) Pack 5 pcs.

DATI TECNICI

IT

- Tensione di alimentazione elettrica	V~	220-240
- Frequenza.....	Hz	50/60
- Potenza IEC.....	W	1000
- Potenza MAX.....	W	1100
- Portata d'aria MAX. ca.	ℓ/sec.	55
- Contenitore realizzato in		Acciaio Inox
- Capacità nom. del contenitore-bidone	ℓ	30
- Depressione MAX. ca.	mbar	220
- Classe isolamento motore		
- Classe isolamento apparecchio		2 ^a
- Classe filtrazione.....		--
- Grado di protezione		IPX4
- Cavo alimentazione elettrica tipo		HØ5-VF/F - 2x0,75 mm ²
- Motore tipo		by-pass bistadio
- Peso apparecchio	Kg	12
(secondo Direttiva europea 1999/44/CE)		
- Peso apparecchio imballato ca.....	Kg	13,4
- Dimensioni imballo ca.....	mm	400 x 380 x 680h
- Livello di pressione acustica in continuo.....	dB (A)	< 61
e ponderato		

AVVERTENZE PER IL CORRETTO UTILIZZO



Conservare con cura il presente libretto istruzioni

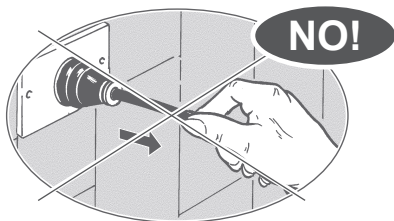
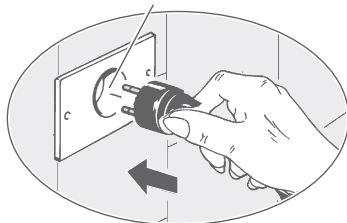
- L'apparecchio può essere utilizzato da bambini di età non inferiore a 8 anni e da persone con ridotte capacità fisiche, sensoriali o mentali, o prive di esperienza o della necessaria conoscenza, purché sotto sorveglianza oppure dopo che le stesse abbiano ricevuto istruzioni relative all'uso sicuro dell'apparecchio e alla comprensione dei pericoli ad esso inerenti.
- La pulizia e la manutenzione destinata ad essere effettuata dall'utilizzatore non deve essere effettuata da bambini senza sorveglianza.
- Un apparecchio elettrico non è un giocattolo. Utilizzarlo e riporlo fuori dalla portata dei bambini; quest'ultimi devono essere sorvegliati per sincerarsi che non giochino con l'apparecchio.
- I componenti dell'imballaggio (cartoni, protezioni in PSE, ecc.) devono essere tenuti lontani dalla portata dei bambini.

- Questo apparecchio è concepito per funzionare unicamente a corrente alternata.

220-240V~ 50/60Hz

Prima di metterlo in funzione assicurarsi che la tensione di rete corrisponda a quella indicata sulla targa dati.

- Collegare l'apparecchio SOLO a prese di corrente aventi portata minima 10A.
- Non tirate il cavo di alimentazione o l'apparecchio stesso per togliere la spina dalla presa di corrente.
- Accertarsi che l'impianto elettrico sia provvisto di interruttore differenziale (tipo salvavita).



- Utilizzare una prolunga elettrica solo se in perfetto stato; assicurarsi che la sezione sia appropriata alla potenza dell'apparecchio.
- Non lasciare mai l'apparecchio in funzione senza sorvegliarlo.
- Svolgere completamente il cavo di alimentazione elettrica prima di mettere in funzione l'apparecchio.

- Non direzionare il tubo di aspirazione verso orecchi, occhi, capelli e comunque persone o animali in genere.

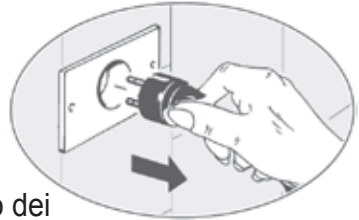
- **PERICOLO DI CADUTA**



Non salire e non sedersi sulla calotta dell'apparecchio.

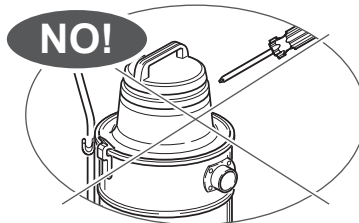
- Non utilizzare mai l'apparecchio:
 - con le mani bagnate o umide;
 - se è caduto e presenta evidenti rotture o anomalie di funzionamento;
 - se la spina o il cavo di alimentazione elettrica è difettoso.

- Togliere SEMPRE la spina dalla rete di alimentazione elettrica immediatamente dopo l'uso e prima di eseguire qualsiasi intervento di pulizia o manutenzione.



- Le eventuali riparazioni devono essere eseguite solo da specialisti che dispongano dei pezzi di ricambio originali forniti da Beta Utensili S.p.A. Riparare da se l'apparecchio può essere estremamente pericoloso.
- Se il cavo di alimentazione è danneggiato, esso deve essere sostituito dal personale del centro di assistenza tecnica di Beta Utensili S.p.A.

- Nel rispetto delle normative vigenti, un apparecchio fuori uso deve essere reso inutilizzabile, tagliando il cavo di alimentazione elettrica, prima di buttarlo.



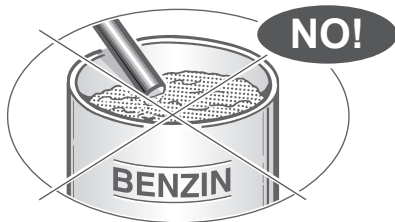
C.A.T.



- Pulire l'apparecchio utilizzando solo acqua. Non usare trielina, solventi o detersivi abrasivi.

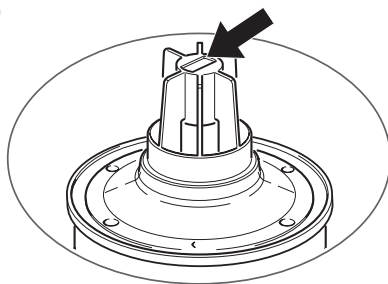
AVVERTENZA:

- Non lasciare mai scorrere il cavo di alimentazione su spigoli taglienti, evitare di schiacciarlo ed evitare che il cavo di alimentazione entri in contatto con spazzole rotanti.
- In caso di perdite (schiuma o liquido) spegnere immediatamente l'apparecchio.
- Non aspirare sostanze infiammabili, potenzialmente esplosive, corrosive e cenere incandescente. Queste sostanze possono compromettere la sicurezza ed il funzionamento dell'apparecchio.
- Non utilizzare l'apparecchio in ambienti saturi di gas



ATTENZIONE:

- Questo apparecchio deve essere riposto esclusivamente in ambienti chiusi.
- Pulire frequentemente la sede dove scorre il galleggiante di sicurezza ed esaminarlo periodicamente per verificare la sua integrità.
- Non utilizzare l'apparecchio con il sistema filtrante danneggiato.



Beta Utensili S.p.A. declina ogni responsabilità per uso improprio o non conforme alle istruzioni fornite, manomissione e manutenzione inadeguata dell'apparecchio.

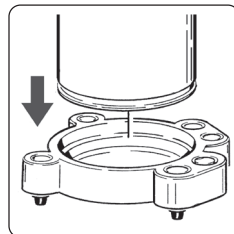
Al fine di un imballaggio razionale, gli accessori sono alloggiati all'interno del contenitore-bidone.

UTILIZZO APPARECCHIO

1a - MONTAGGIO DEL CARRELLO

- Appoggiare il contenitore-bidone sul carrello e spingerlo sino all'avvenuto aggancio.

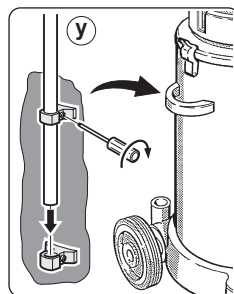
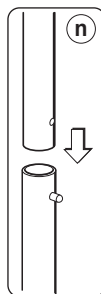
>>>>>



2a - MONTAGGIO DELLA MANIGLIA DI TRASPORTO

- Predisporre la maniglia unendo i due pezzi per mezzo dei ganci a molla (particolare "n").
- Applicare l'impugnatura al contenitore-bidone introducendola nei ritegni quindi, bloccare le viti di serraggio (particolare "y").

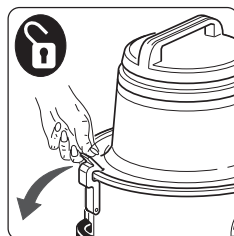
>>>>>



3a - SGANCIO DELL'UNITA' MOTORE

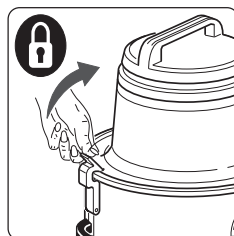
- Per liberare l'unità motore tirare verso l'esterno la parte superiore delle cerniere.

>>>>>



- Per la chiusura vedere figura.

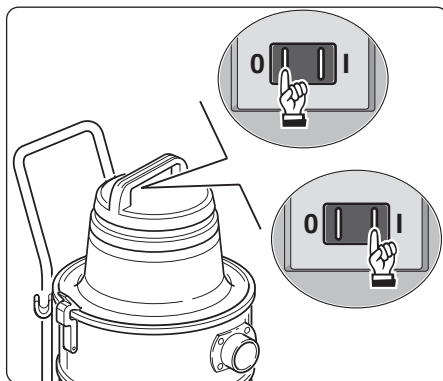
>>>>>



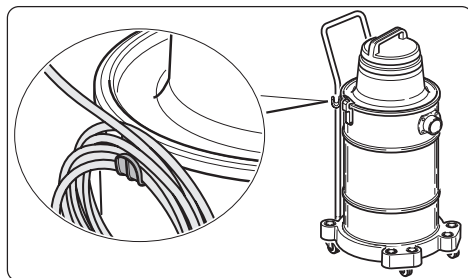
4a - AVVIAMENTO

- Interruttore: • Posizione "O" = Spento
- Posizione "I" = Acceso

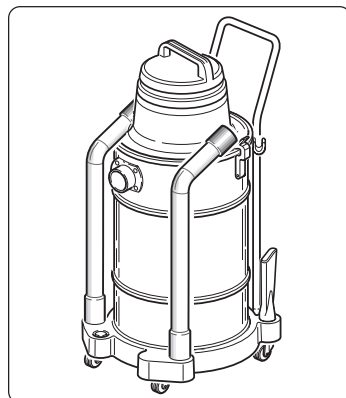
>>>>>



5a - GANCIO APPENDICAVO



6a - CARRELLO CON PORTA-ACCESSORI



1b - IMPIEGO DEL SACCO RACCOGLIPOLVERE

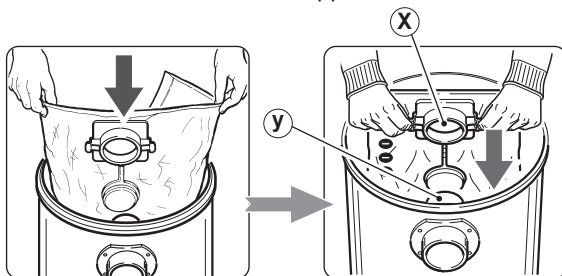


Utilizzare il sacco raccogliipolvere solo con la cartuccia filtro inserita.



- Introdurre il sacco in carta filtro nel contenitore-bidone dei detriti.
- Inserire la flangia in plastica (x) sul raccordo entrata aria (y) evitando durante l'operazione di danneggiare il sacco.
- Far aderire il sacco alle pareti del contenitore-bidone e applicare l'unità motore.

- Il sacco garantisce il recupero delle polveri aspirate in condizioni di igiene.

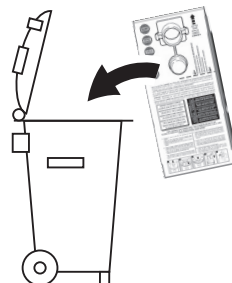


- Cambiare il sacco quando i materiali aspirati hanno raggiunto il massimo livello di riempimento.



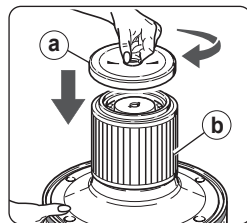
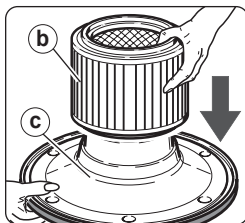
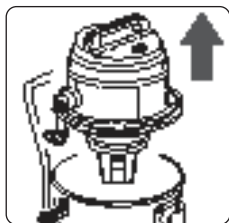
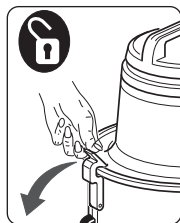
- Il sacco non deve essere riutilizzato ma deve sempre essere sostituito.

Evitarne l'uso per materiali taglienti o umidi



2b - IMPIEGO DELL'ELEMENTO FILTRANTE A CARTUCCIA

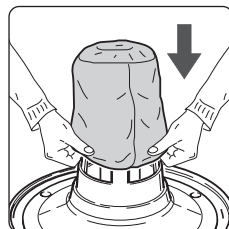
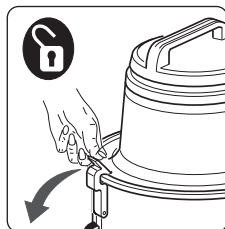
- Sganciare l'unità motore.
- Posizionare l'elemento filtrante (b) sul supporto motore (c).
- Inserire il disco adattatore (a) sull'elemento filtrante (b) e rendere le due parti solidali, ruotando in senso orario la manopola.
- Rimontare l'unità motore sul contenitore-bidone ed agganciarla.



- L'impiego dell'elemento filtrante é particolarmente consigliato per aspirare polveri o detriti solidi e può essere utilizzato insieme al sacco in carta filtro che, oltre ad evitare l'intasamento dell'elemento filtrante, offre il vantaggio di trasferire in modo rapido ed igienico i materiali aspirati.

3b - IMPIEGO DEL FILTRO-MOUSSE

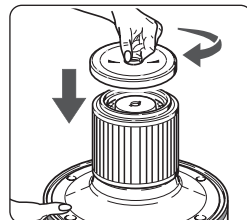
- Per aspirare sostanze liquide utilizzare il filtro-mousse.



1c - COME ASPIRAPOLVERE



L'elemento filtrante deve sempre essere utilizzato. Mantenere pulito l'elemento filtrante. Sostituirlo in caso di eccessive incrostazioni o se consunto.



- Per aspirare polveri particolarmente fini utilizzare l'elemento filtrante a cartuccia insieme al sacco in carta filtro.

Per un buon rendimento dell'apparecchio è importante mantenere sempre pulito l'elemento filtrante a cartuccia. Si consiglia la sostituzione dopo circa 100 ore di utilizzo.

2c - COME ASPIRALIQUIDI



Togliere l'elemento filtrante e, se presente, il sacco in carta filtro. Utilizzare il filtro-mousse.



Quando nel contenitore-bidone i liquidi aspirati raggiungono il massimo livello consentito, l'aspirazione viene automaticamente bloccata dall'apposito galleggiante di sicurezza. L'utente viene avvertito dall'incremento del numero di giri del motore e dall'assenza di aspirazione. Fermare immediatamente l'apparecchio e svuotare il contenitore-bidone.

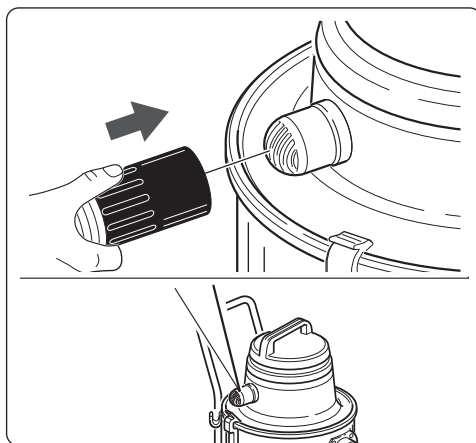
3c - PER ASPIRARE GRANDI QUANTITÀ DI LIQUIDI

- Per aspirare liquidi da recipienti non immergere completamente la bocchetta a lancia onde assicurare un parziale afflusso d'aria.



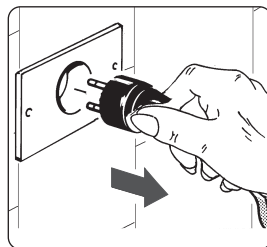
4c - COME SOFFIATORE

- Inserire il manicotto (agganciato al tubo flessibile) nel raccordo di scarico dell'aria posto sull'unità motore.





Prima di compiere qualunque operazione di manutenzione, pulizia o sostituzione del sistema filtrante, togliere **SEMPRE** la spina dalla presa di alimentazione elettrica.



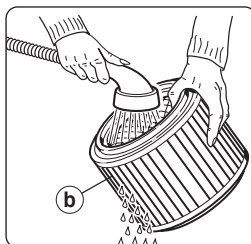
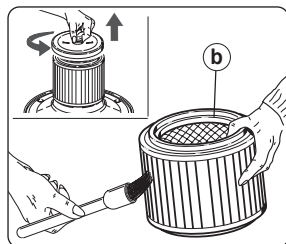
1d - ELEMENTO FILTRANTE

- Rimuovere l'elemento filtrante dal supporto motore.
- Pulire frequentemente l'elemento filtrante (b) con un pennello a setole morbide.
- Per la pulizia a fondo utilizzare un rubinetto dirigendo il getto dell'acqua dall'interno verso l'esterno.



Filtro bagnato estremamente delicato; evitare getti d'acqua diretti o manovre che lo possano danneggiare.

- Prima di riapplicarlo, assicurarsi che sia ben asciutto.
- In caso di eccessive incrostazioni o se consunto, procedere alla sostituzione del solo elemento filtrante (b).

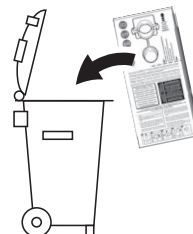
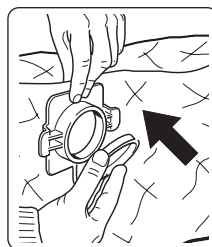
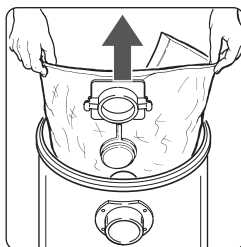
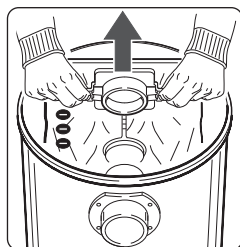


2d - SACCO RACCOGLIPOLVERE

Il sacco non deve essere riutilizzato ma sostituito.

Per sostituire il sacco raccogli-polvere:

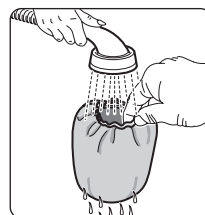
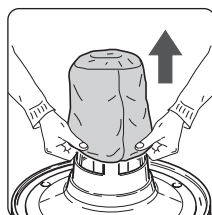
- Togliere la flangia in plastica dal raccordo entrata aria dell'aspirapolvere.
- Estrarre il sacco in carta filtro.
- Chiudere la flangia in plastica con l'apposito tappo.



3d - FILTRO-MOUSSE



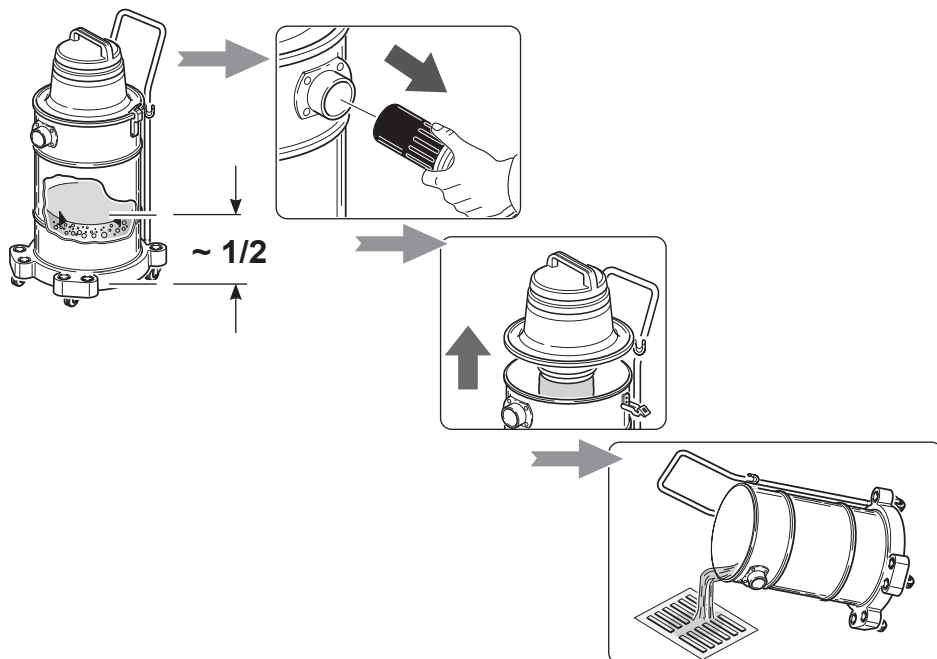
- Lavare il filtro-mousse con acqua senza utilizzare detersivi.
Sostituirlo se consunto o strappato.



4d - PULIZIA DEL CONTENITORE-BIDONE

IT

- Controllare la quantità dei materiali aspirati, specie se usato per materiali voluminosi.
- Si consiglia di vuotare il contenitore-bidone una volta riempito a metà.
- Dopo aver utilizzato l'apparecchio come aspiraliquidi, vuotare il contenitore-bidone ed asciugarlo unitamente agli accessori per evitare incrostazioni.



AVETE DELLE DIFFICOLTÁ?

EFFETTI

- L'apparecchio non si avvia.
- La polvere esce dalle griglie uscita aria.
- Diminuzione di rendimento.
- Il motore aumenta notevolmente il numero dei giri.

CAUSE

- Mancanza di corrente.
- Cavo di alimentazione elettrica, interruttore o motore difettosi.
- Filtri sporchi.
- Contenitore-bidone troppo pieno.
- Elemento filtrante saturo o consunto.
- Sacco raccogli-polvere saturo o strappato.
- Tubi o accessori otturati.
- Contenitore-bidone troppo pieno.
- Elemento filtrante saturo o consunto.
- Sacco raccogli-polvere saturo o strappato.
- Tubi o accessori otturati.
- E' intervenuto il galleggiante di sicurezza.

RIMEDI

- Verificare la presa di corrente.
- Rivolgersi a Beta Utensili S.p.A.
- Sostituirli.
- Controllare il contenitore-bidone.
- Sostituire l'elemento filtrante.
- Sostituire il sacco raccogli-polvere.
- Controllare il tubo flessibile o gli accessori.
- Controllare il contenitore-bidone.
- Sostituire l'elemento filtrante.
- Sostituire il sacco raccogli-polvere.
- Controllare e pulire all'interno il tubo flessibile o gli accessori.
- Svuotare il contenitore-bidone.

Solo per paesi UE



Ai sensi dell'art. 13 del Decreto Legislativo 25.Luglio.2005, n. 151 "attuazione della direttiva 2012/19/UE relativa allo smaltimento dei rifiuti" il simbolo del cassonetto barrato riportato sulla targa dati dell'apparecchio indica che lo stesso alla fine della propria vita deve essere raccolto separatamente dagli altri rifiuti.

L'utente dovrà pertanto, conferire l'apparecchiatura giunta a fine vita agli idonei centri di raccolta differenziata dei rifiuti elettronici ed elettrotecnici.

L'adeguata raccolta differenziata per l'avvio successivo dell'apparecchiatura dismessa al riciclaggio, al trattamento e allo smaltimento ambientalmente compatibile, contribuisce ad evitare possibili effetti negativi sull'ambiente e sulla salute e favorisce il reimpiego e/o riciclo dei materiali di cui è composta l'apparecchiatura. Lo smaltimento abusivo del prodotto da parte dell'utente comporta l'applicazione delle sanzioni amministrative previste dalla normativa vigente.

- Questo apparecchio è garantito per la durata di 24 mesi (in caso di acquisto con scontrino o ricevuta fiscale) o 12 mesi (in caso di acquisto con fattura). In entrambi i casi la data di acquisto deve essere comprovata con il relativo documento.

In mancanza di documento fiscale valido, il diritto di garanzia non potrà essere esercitato. In caso di non conformità il reclamo dovrà essere fatto per iscritto entro due mesi dal rilevamento del difetto allegando il certificato di garanzia compilato all'atto dell'acquisto con timbro e firma del punto vendita.

La garanzia consiste nella riparazione o sostituzione gratuita presso nostra sede.

La garanzia non si applica nel caso in cui l'apparecchio riporti danneggiamenti causati da un uso improprio.

Sono escluse le sostituzioni o riparazioni di parti soggette a normale usura come ad esempio: ruote, maniglie, cerniere, accessori d'uso e corredo, sacchi in carta filtro, cartucce filtro aria, post-filtri, ecc.

Le prestazioni effettuate a titolo di garanzia non ne determinano alcuna proroga o rinnovo.

Per eventuali controversie è competente il foro giudiziario del luogo di domicilio del consumatore.

Timbro e firma del rivenditore

Data di acquisto

Incollate qui e conservate il documento di acquisto fiscalmente valido per la convalida della garanzia



BETA UTENSILI S.p.A.

via Alessandro Volta, 18 - 20845 Sovico (MB) ITALY

Tel. +39 039.2077.1 - Fax +39 039.2010742

www.beta-tools.com

Cod.: 88 014B4V- Ed. 02/2017